

Animalieproduktion

Års- och månadsstatistik – 2015:05

Animal products - Annual and monthly statistics – 2015:05

I korta drag

Slakt av nötdjur och svin lägre än maj 2014

Totalt slaktades drygt 30 900 vuxna nötdjur och knappt 1 800 kalvar i maj 2015. Den totala vikten av storboskap uppgick till 10 268 ton vilket är lägre än samma månad de tre senaste åren. Detta kan ses i Figur A. Slakten av svin är den lägsta i maj månad de senaste 15 åren. I maj i år slaktades 198 800 svin, vilket innebar en vikt på 18 150 ton. Figur A och Figur B visar utveckling i slakten av nötkreatur och svin sedan år 2012.

I maj 2015 slaktades 7 679 460 kycklingar, 185 100 hönor och 35 880 kalkoner. Det motsvarar en total vikt på 11 520 ton. Kycklingarna svarar för 96 % av den vikten.

Kvantiteten invägd mjölk i maj, produktionen vid mejerier i maj finns inte tillgänglig när detta Statistiska Meddelande publiceras. Tabellerna 1 och 2 är därför inte uppdaterade. När data finns läggs den ut i databasen.

Data om mängden ägg som Svenska Äggs medlemsföretag levererat i maj 2015 är inte heller tillgänglig vid denna publicering, vilket innebär att tabell 5 inte är uppdaterad. Data läggs ut i databasen när den blir tillgänglig.



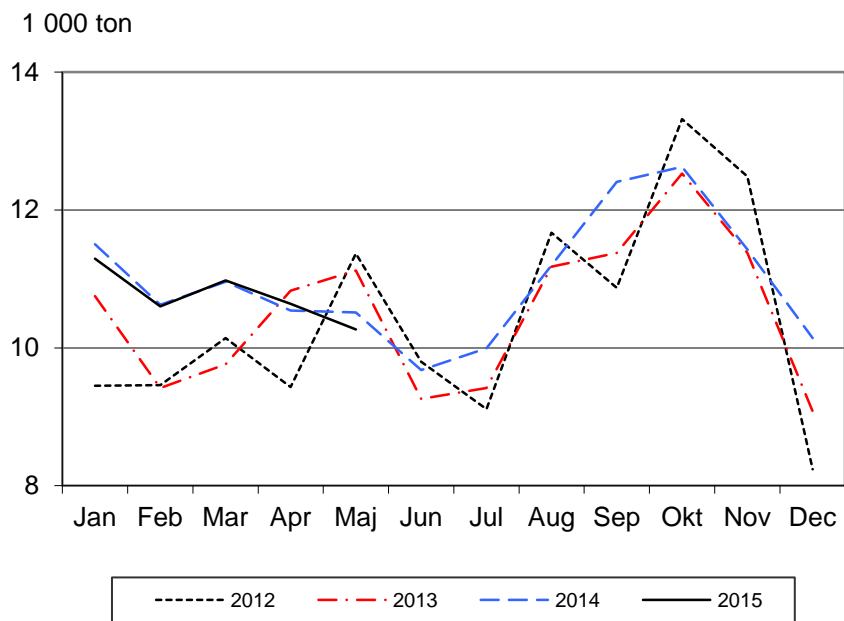
Ylva Olsson, 036-15 64 10
statistik@jordbruksverket.se

Statistiken har producerats av Statens Jordbruksverk, som ansvarar för officiell statistik inom området.

ISSN 1654-403X Serie JO – Jordbruk, skogsbruk och fiske. Utkom den 6 juli 2015.
Tidigare publicering: Se avsnittet Fakta om statistiken.
Utgivare av Statistiska meddelanden är Stefan Lundgren, SCB.

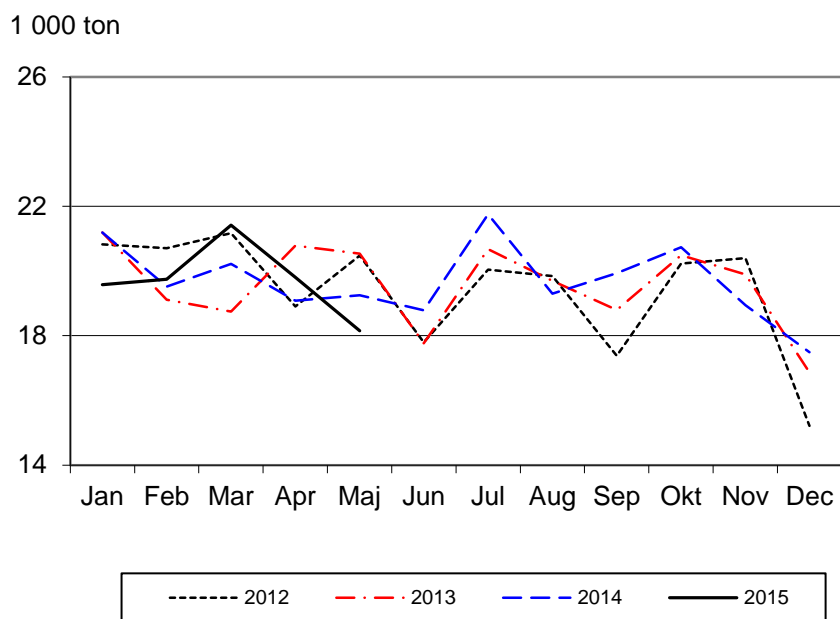
Figur A. Slakt av nötkreatur (1 000 ton)

Figure A. Slaughtering of cattle (1 000 metric tons)



Figur B. Slakt av svin (1 000 ton)

Figure B. Slaughtering of pigs (1 000 metric tons)



Innehåll

Tabeller	4
<hr/>	
Teckenförklaring	4
1. Mjölk, invägd vid mejeri	4
2. Produktion vid mejeri (1 000 ton)	4
3a. Slakt av större husdjur vid slakteri	5
3b. Slakt av större husdjur vid slakteri	6
4. Slakt av fjäderfä vid slakteri	7
5. Partihandelns invägning av ägg	7
6. Slakt av nötkreatur, svin samt får och lamm inom EU (1 000 ton)	8
7. Mjölkinvägning inom EU	9
Fakta om statistiken	10
<hr/>	
Detta omfattar statistiken	10
Så görs statistiken	11
Statistikens tillförlitlighet	11
Bra att veta	11
Elektronisk publicering	11
In English	12
<hr/>	
Summary	12
Slaughter of cattle and pigs less than in May 2014	12
List of tables	12

Tabeller

Teckenförklaring

Explanation of symbols

–	Noll	Zero
0	Mindre än 0,5	Less than 0.5
0,0	Mindre än 0,05	Less than 0.05
..	Uppgift inte tillgänglig eller för osäker för att anges	Data not available
.	Uppgift kan inte förekomma	Not applicable
*	Preliminär uppgift	Provisional figure

1. Mjök, invägd vid mejeri

1. Milk delivered to dairies

	2012	2013	2014	Jan-apr Jan-Apr			Apr Apr	Apr Apr	Apr Apr
				2013	2014	2015	2013	2014	2015
Kvantitet (1 000 ton) <i>Quantity</i>	2 861	2 868	2 932	967	1 000	995	246	254	252
Fetthalt (%) <i>Fat content</i>	4,22	4,26	4,25	4,27	4,26	4,26	4,28	4,26	4,26
Proteinhalt (%) <i>Protein content</i>	3,42	3,42	3,42	3,42	3,42	3,43	3,41	3,42	3,42

Källa: LRF Mjök. Source: LRF Dairy Sweden.

2. Produktion vid mejeri (1 000 ton)

2. Production at dairies (1 000 metric tons)

	2012	2013	2014	Jan-apr Jan-Apr			Apr Apr	Apr Apr	Apr Apr
				2013	2014	2015	2013	2014	2015
Konsumtionsmjök <i>Drinking milk</i>	866	866	810	300	272	270	75	67	67
Konsumtionsmjök och syrade produkter <i>Drinking milk and acidified milk</i>	1 123	1 112	1 057	383	353	350	96	88	87
Därav <i>Of which</i>									
> 2,0 %	391	374	364	127	120	119	32	30	30
1,0 – 2,0 %	505	527	482	181	161	161	46	40	40
< 1,0 %	227	214	210	75	72	70	18	18	17
Grädde <i>Cream</i>	112,6	103,8	105,2	35,1	34,5	36,4	8,3	9,0	8,8
Ost <i>Cheese</i>	101,3	90,0	87,7	31,4	31,0	29,8	7,5	7,9	7,2
Smör <i>Butter</i>	17,8	17,0	16,9	7,0	5,9	5,4	2,2	1,5	1,6
Mjölkpulver <i>Milk powder</i>	61,9	73,7	89,2	23,6	31,2	29,2	6,3	7,8	8,2

Källa: LRF Mjök. Source: LRF Dairy Sweden.

3a. Slakt av större husdjur vid slakteri**3a. Slaughterings of livestock at slaughter houses**

	2012	2013	2014	Jan-maj Jan-May			Maj May	Maj May	Maj May
				2013	2014	2015	2013	2014	2015
Mellankalv Fattened calves									
Antal (1 000-tal) 1 000 heads	28,65	26,60	25,39	11,89	10,74	9,70	2,22	2,01	1,78
Kvantitet (1 000 ton) Quantity	4,49	4,16	4,05	1,85	1,71	1,55	0,35	0,32	0,29
S:a Kalv Total Calves									
Antal (1 000-tal) 1 000 heads	29,08	27,07	25,70	12,1	10,91	9,77	2,26	2,03	1,79
Kvantitet (1 000 ton) Quantity	4,53	4,21	4,07	1,87	1,72	1,56	0,35	0,33	0,29
Stut Bullocks									
Antal (1 000-tal) 1 000 heads	26,87	30,76	33,43	13,43	15,23	15,10	2,98	2,93	2,78
Kvantitet (1 000 ton) Quantity	8,18	9,52	10,45	4,21	4,81	4,84	0,94	0,92	0,90
Äldre tjur Male bovine animals									
Antal (1 000-tal) 1 000 heads	2,45	2,46	2,76	0,81	0,93	0,82	0,15	0,18	0,14
Kvantitet (1 000 ton) Quantity	1,23	1,21	1,35	0,38	0,44	0,39	0,07	0,09	0,07
Ungtjur ¹ Bovine animals ¹									
Antal (1 000-tal) 1 000 heads	139,68	142,38	145,14	55,63	56,33	56,07	13,95	13,53	13,23
Kvantitet (1 000 ton) Quantity	44,57	46,14	47,58	17,9	18,40	18,41	4,55	4,46	4,41
Yngre tjur ² Bovine animals ²									
Antal (1 000-tal) 1 000 heads	15,61	19,81	22,37	7,87	9,67	8,89	1,96	2,05	1,78
Kvantitet (1 000 ton) Quantity	5,20	6,70	7,69	2,66	3,36	3,08	0,66	0,71	0,62
S:a Tjur Total Bulls									
Antal (1 000-tal) 1 000 heads	157,74	164,66	170,28	64,31	66,92	65,77	16,06	15,76	15,15
Kvantitet (1 000 ton) Quantity	51,02	54,02	56,63	20,93	22,20	21,89	5,28	5,25	5,10
Kviga Heifers									
Antal (1 000-tal) 1 000 heads	59,80	56,90	61,22	28,57	30,05	29,00	5,56	5,55	5,02
Kvantitet (1 000 ton) Quantity	16,95	16,19	17,77	8,3	8,88	8,64	1,62	1,64	1,50
Ko Cows									
Antal (1 000-tal) 1 000 heads	111,06	103,44	103,23	40,1	39,25	39,61	6,98	5,72	5,65
Kvantitet (1 000 ton) Quantity	34,76	32,23	32,35	12,59	12,39	12,52	2,2	1,80	1,81
Ungko Young cattle									
Antal (1 000-tal) 1 000 heads	35,40	35,51	36,95	14,1	14,59	15,39	2,58	2,05	2,34
Kvantitet (1 000 ton) Quantity	9,92	9,93	10,35	3,99	4,15	4,33	0,73	0,58	0,67
S:a Ko Total Cows									
Antal (1 000-tal) 1 000 heads	146,44	138,07	140,19	54,18	53,84	55,00	9,57	7,77	7,99
Kvantitet (1 000 ton) Quantity	44,67	41,88	42,70	16,57	16,53	16,85	2,93	2,38	2,48
S:a Storboskap³ Total Adult cattle³									
Antal (1 000-tal) 1 000 heads	390,85	391,29	405,12	160,5	166,04	164,87	34,17	32,01	30,94
Kvantitet (1 000 ton) Quantity	120,82	121,90	127,55	50,01	52,43	52,22	10,77	10,19	9,98

1) Ålder under 2 år. Age under 2 years.

2) Ålder över 2 år. Age above 2 years.

3) I Storboskap ingår stutar, tjurar, kvigor och kor. Adult cattle includes bullocks, bulls, heifers and cows.

Anm: I summorna kan ingå vissa mindre djurslag som inte redovisas i denna tabell.

Note: The totals may include minor groups which are not presented separately in this table.

Anm: Värdena avser slakt av husdjur för humankonsumtion och inkluderar ej djur som slaktas för andra syften eller kasseras.

Note: Values refer to the slaughter of animals for human consumption and does not include animals that are slaughtered for other purposes or discarded.

Note:

Källa: Regina-slakt (Jordbruksverkets slaktdatabas).

Source: Regina-slaughter (Slaughter Database of Swedish Board of Agriculture).

3b. Slakt av större husdjur vid slakteri**3b. Slaughterings of livestock at slaughter houses**

	2012	2013	2014	Jan-maj <i>Jan-May</i>			Maj <i>May</i>	Maj <i>May</i>	Maj <i>May</i>
				2013	2014	2015	2013	2014	2015
Slaktsvin <i>Fattening pigs</i>									
Antal (1 000-tal) <i>1 000 heads</i>	2 504,89	2 476,13	2 479,96	1043,89	1016,90	1028,96	213,19	199,01	192,49
Kvantitet (1 000 ton) <i>Quantity</i>	222,7	223,57	224,91	95,64	94,36	94,19	19,57	18,28	17,31
Suggor <i>Sows</i>									
Antal (1 000-tal) <i>1 000 heads</i>	45,6	49,49	50,24	21,06	22,01	20,17	4,41	4,29	3,70
Kvantitet (1 000 ton) <i>Quantity</i>	7,57	8,62	8,77	3,67	3,85	3,55	0,76	0,75	0,66
Galtar <i>Boars</i>									
Antal (1 000-tal) <i>1 000 heads</i>	1,12	1,24	1,20	0,54	0,50	0,54	0,1	0,11	0,12
Kvantitet (1 000 ton) <i>Quantity</i>	0,21	0,20	0,19	0,08	0,08	0,08	0,02	0,02	0,02
Unggris <i>Young pigs</i>									
Antal (1 000-tal) <i>1 000 heads</i>	7,11	6,95	7,40	2,36	2,25	2,86	0,61	0,65	0,85
Kvantitet (1 000 ton) <i>Quantity</i>	0,24	0,24	0,25	0,08	0,08	0,09	0,02	0,02	0,03
Unggalt <i>Young boars</i>									
Antal (1 000-tal) <i>1 000 heads</i>	26,95	21,89	23,46	9,98	9,97	8,91	1,86	2,04	1,67
Kvantitet (1 000 ton) <i>Quantity</i>	2,3	1,92	2,06	0,89	0,89	0,79	0,16	0,18	0,15
S:a Svin <i>Total Pigs</i>									
Antal (1 000-tal) <i>1 000 heads</i>	2 585,68	2 555,86	2 562,37	1077,91	1051,69	1061,53	220,17	206,11	198,85
Kvantitet (1 000 ton) <i>Quantity</i>	232,98	234,57	236,18	100,37	99,25	98,70	20,54	19,25	18,15
Häst <i>Horses</i>									
Antal (1 000-tal) <i>1 000 heads</i>	4,15	4,01	3,39	1,62	1,41	1,26	0,28	0,23	0,22
Kvantitet (1 000 ton) <i>Quantity</i>	1,16	1,12	0,96	0,47	0,40	0,36	0,08	0,07	0,06
Tackor och baggar <i>Sheep</i>									
Antal (1 000-tal) <i>1 000 heads</i>	34,07	34,8	34,92	7,17	7,88	7,47	1,36	1,28	1,23
Kvantitet (1 000 ton) <i>Quantity</i>	0,96	0,96	0,98	0,21	0,23	0,22	0,04	0,04	0,04
Lamm <i>Lambs</i>									
Antal (1 000-tal) <i>1 000 heads</i>	213,93	218,05	222,82	69,51	69,92	68,84	14,44	12,41	12,15
Kvantitet (1 000 ton) <i>Quantity</i>	4,05	3,94	4,11	1,29	1,33	1,32	0,28	0,24	0,24
S:a Får och lamm <i>Total Sheep</i>									
Antal (1 000-tal) <i>1 000 heads</i>	248,01	252,85	257,74	76,68	77,79	76,32	15,8	13,69	13,38
Kvantitet (1 000 ton) <i>Quantity</i>	5,01	4,90	5,09	1,50	1,56	1,53	0,32	0,28	0,27

Anm: I summorna kan ingå vissa mindre djurslag som inte redovisas i denna tabell.

Note: The totals may include minor groups which are not presented separately in this table.

Anm: Värdena avser slakt av husdjur för humankonsumtion och inkluderar ej djur som slaktas för andra syften eller kasseras.

Note: Values refer to the slaughter of animals for human consumption and does not include animals that are slaughtered for other purposes or discarded.

Källa: Regina-slakt (Jordbruksverkets slaktdatabas).

Source: Regina-slaughter (Slaughter Database of Swedish Board of Agriculture).

4. Slakt av fjäderfä vid slakteri

4. Slaughtering of poultry at slaughter houses

	2012	2013	2014	Jan-maj Jan-Maj 2013	2014	2015	Maj Maj 2013	Maj Maj 2014	Maj Maj 2015
Kyckling Chicken									
Antal (1000-tal) 1 000 heads	76 840,26	81 825,73	87 921,70	33155,62	35587,45	38354,13	6688,57	6991,91	7679,46
Kvantitet (1000 ton) Quantity	109,67	117,40	126,15	47,57	51,06	55,03	9,60	10,03	11,02
Höns Hens									
Antal (1000-tal) 1 000 heads	3 096,75	3 855,45	3 558,33	1685,82	1626,55	1224,02	357,01	359,80	185,10
Kvantitet (1000 ton) Quantity	3,62	4,51	4,16	1,97	1,90	1,43	0,42	0,42	0,22
Kalkon Turkeys									
Antal (1000-tal) 1 000 heads	466,02	451,97	420,28	205,51	168,83	173,44	42,43	31,65	35,88
Kvantitet (1000 ton) Quantity	3,01	2,92	3,35	1,33	1,34	1,44	0,27	0,26	0,29

Anm.: Från och med 2015 ingår ej kasserade höns och kalkoner.

Note: Condemned hen and turkey carcasses are not included from year 2015.

Anm: Kategorin Kalkon är summan av olika klasser av kalkon med olika slaktvikter. Förhållandet mellan antalet slaktade djur och kvantiteten kan därför variera från år till år.

Note: Turkeys consist of multiple kinds of turkeys, with different carcass weights. Therefore the relation between the number of heads and the quantity may vary between years.

Anm: Före 2015 rapporterades slakten av fjäderfä per kvartal och följaktligen finns inga månadsuppgifter för 2014 och längre bakåt i tiden. De redovisade värdena är i dessa fall tredjedelar av kvartalsvärdena.

Note: Before 2015 the reports on the slaughter of poultry were conducted per quarter of a year. Therefore, there are no monthly data for the year 2014 and earlier periods. The values shown are thirds of the quarterly data in these cases.

Källa: Livsmedelsverket. Source: National Food Administration.

5. Partihandelns invägning av ägg

5. Eggs delivered to wholesalers

	2012	2013	2014	Jan-apr Jan-Apr 2013	2014	2015	Apr Apr 2013	Apr Apr 2014	Apr Apr 2015
Kvantitet (1 000 ton) Quantity	97,8	103,4	99,7	34,3	33,1	34,6	8,7	7,9	8,5

Anm.: År 2014 uppskattas det att 18 % av saluförd kvantitet inte passerade Svenska Äggs medlemspackerier.

Note: For 2014 it is estimated that 18 % of quantity sold did not go through the Swedish Egg & Poultry Association.

Källa: Svenska Ägg. Source: Swedish Egg & Poultry Association.

6. Slakt av nötkreatur, svin samt får och lamm inom EU (1 000 ton)

6. Slaughtering of cattle, pigs and sheep within the EU (1 000 metric tons)

	Nötkreatur <i>Cattle</i>			Svin <i>Pigs</i>			Får och lamm <i>Sheep and lambs</i>		
	2011	2012	2013	2011	2012	2013	2011	2012	2013
Belgien Belgium	270,5	259,6	247,7	1 108,3	1 109,6	1 130,6	2,4	2,1	2,3
Bulgarien Bulgaria	4,1	4,8	5,1	48,2	48,8	52,1	0,8
Cypern Cyprus	3,9	4,5	4,3	55,2	51,7	48,7	2,6	3,1	3,0
Danmark Denmark	102,2	96,9	97,4	1 718,4	1 603,7	1 589,4	1,5	1,7	1,6
Estland Estonia	7,5	7,2	7,5	31,0	..	34,6	0,1	0,1	0,1
Finland Finland	82,4	80,2	80,2	201,8	192,8	194,5	0,9	0,9	0,9
Frankrike France	1 527,1	1 447,4	1 375,2	1 998,3	1 957,4	1 938,8	85,3	83,0	80,0
Grekland Greece	49,8	48,8	43,6	115,1	114,7	108,6	71,2	69,2	60,9
Irland Ireland	545,7	494,7	516,9	233,7	241,5	239,3	48,1	53,7	57,5
Italien Italy	997,5	978,1	838,8	1 570,2	1 620,7	1 625,5	32,5	31,0	35,3
Lettland Latvia	16,4	15,7	15,0	23,5	24,0	26,2	0,2	0,3	0,3
Litauen Lithuania	40,9	39,8	36,5	58,9	58,9	67,0	0,1	0,1	0,1
Luxemburg Luxembourg	8,8	8,4	7,9	9,5	10,4	10,9	0	0	0
Malta Malta	1,1	1,1	1,1	7,3	5,7	5,9	0,1	0,1	0,1
Nederländerna Netherlands	343,9	336,8	337,9	1 347,2	1 331,7	1 307,0	12,9	13,1	12,1
Polen Poland	379,6	371,0	338,7	1 810,8	1 695,2	1 684,3	0,6	0,7	0,6
Portugal Portugal	82,8	78,5	70,9	383,7	362,4	345,9	10,1	9,7	10,0
Rumänien Rumania	23,7	22,9	23,5	263,3	282,1	308,5	4,1	2,2	3,2
Slovakien Slovakia	11,3	9,8	9,5	56,9	54,2	52,4	0,6	0,6	0,5
Slovenien Slovenia	35,3	32,7	31,8	23,0	21,0	19,0	0,1	0,1	0,1
Spanien Spain	377,8	362,5	357,0	3 469,4	3 466,3	3 431,2	130,6	122,0	118,3
Storbritannien United Kingdom	935,1	882,1	847,1	805,7	824,7	832,9	289,2	275,8	290,1
Sverige Sweden	137,9	125,3	125,9	256,1	233,0	234,1	5,1	5,0	4,9
Tjeckien Czech Republic	71,8	65,4	64,5	262,9	239,8	234,3	0,2	0,2	0,2
Tyskland Germany	1 150,0	1 128,0	1 095,0	5 598,0	5 459,0	5 474,0	22,0	22,0	20,0
Ungern Hungary	25,6	24,3	22,2	387,3	346,0	336,7	0,2	0,2	0,3
Österrike Austria	220,7	221,1	227,2	543,8	529,8	528,2	7,5	7,6	7,7
EU-27	7 453,4	7 147,6	6 828,4	22 387,3	21 885,1	21 860,6	729,0	704,5	710,1

Källa: Eurostat. Source: Eurostat.

7. Mjölkinvägning inom EU

7. Milk delivered to dairies within the EU

	Kvantitet 1 000 ton <i>Quantity</i>			Fetthalt % <i>Fat content</i>			Proteinhalt % <i>Protein content</i>		
	2011	2012	2013	2011	2012	2013	2011	2012	2013
Belgien Belgium	3 101	3 072	3 474	4,07	4,11	4,09	3,38	3,40	3,40
Bulgarien Bulgaria	499	497	495	3,68	3,69	3,70	3,29	3,30	3,30
Cypern Cyprus	153	153	157	3,70	3,70	3,72	3,43	3,38	3,41
Danmark Denmark	4 787	4 916	5 025	4,28	4,28	4,26	3,46	3,48	3,48
Estland Estonia	624	665	706	4,02	3,99	4,03	3,37	3,37	3,38
Finland Finland	2 255	2 254	2 287	4,26	4,27	4,28	3,47	3,48	3,45
Frankrike France	24 631	24 536	24 074	4,00	3,98	3,99	3,24	3,24	3,20
Grekland Greece	638	664	652	3,91	3,90	3,88	3,30	3,30	3,30
Irland Ireland	5 537	5 380	5 581	3,97	4,01	4,02	3,39	3,38	3,40
Italien Italy	10 260	10 004	9 657	3,76	3,78	3,79	3,35	3,37	3,37
Lettland Latvia	662	718	736	4,23	4,18	4,10	3,32	3,33	3,26
Litauen Lithuania	1 317	1 360	1 339	4,16	4,17	4,18	3,28	3,27	3,26
Luxemburg Luxembourg	281	277	287	4,15	4,17	4,14	3,38	3,39	3,36
Malta Malta
Nederländerna Netherlands	11 642	11 676	12 207	4,40	4,40	4,40	3,51	3,53	3,53
Polen Poland	9 296	9 843	9 921	4,02	4,03	4,04	3,22	3,26	3,25
Portugal Portugal	1 837	1 855	1 777	3,79	3,80	3,81	3,26	3,26	3,27
Rumänien Rumania	892	884	879	3,75	3,78	3,78	3,26	3,24	3,26
Slovakien Slovakia	811	851	827	3,79	3,79	3,85	3,30	3,37	3,37
Slovenien Slovenia	526	535	517	4,15	4,17	4,20	3,36	3,37	3,37
Spanien Spain	5 950	5 997	5 981	3,66	3,68	3,66	3,23	3,24	3,22
Storbritannien United Kingdom	13 804	13 591	13 687	4,04	4,08	4,03	3,27	3,27	3,26
Sverige Sweden	2 850	2 861	2 870	4,20	4,22	4,26	3,41	3,42	3,42
Tjeckien Czech Republic	2 366	2 446	2 377	3,88	3,86	3,89	3,38	3,39	3,40
Tyskland Germany	29 339	29 702	30 301	4,13	4,14	4,13	3,41	3,41	3,41
Ungern Hungary	1 308	1 398	1 364	3,60	3,63	3,70	3,24	3,21	3,23
Österrike Austria	2 904	2 964	2 933	4,18	4,20	4,20	3,39	3,39	3,40
EU-27	138 272	139 099	140 111	3,99	4,00	4,01	3,34	3,35	3,35

Källa: Eurostat. Source: Eurostat.

Fakta om statistiken

Statistik avseende slakt, invägning av mjölk och mejeriproduktion samt invägning av ägg används för marknadsbedömningar inom jordbrukssektorn både i Sverige och inom EU. Den största delen av denna statistik regleras av följande rådskdirektiv och kommissionsbeslut:

- Europaparlamentet och Rådets förordning EG nr 1165/2008 av den 19 november 2008 om statistik över besättningar och om upphävande av rådets direktiv 93/23/EEG, 93/24/EEG och 93/25/EEG.
- Rådets direktiv 96/16/EG av den 19 mars 1996 om statistiska undersökningar av mjölk och mjölkprodukter.
- Kommissionens beslut 97/80/EG av den 18 december 1996 om tillämpningsföreskrifter till rådets direktiv 96/16/EG om statistiska undersökningar av mjölk och mjölkprodukter.

Detta omfattar statistiken

Statistiken i detta Statistiska meddelande ingår i Sveriges officiella statistik och utgörs av följande tre delar:

- Köttproduktion (djurslakt) för humankonsumtion.
- Mjölkinvägning och mejeriproduktion.
- Invägning av ägg.

Populationerna utgörs av:

- Samtliga slakterier för slakt av nötboskap, svin, får, get, häst eller fjäderfä.
- Samtliga mejerier för komjolk.
- Samtliga partihandelsföretag med invägning av ägg som är medlemmar i branchorganisationen Svenska Ägg.

Redovisade *variabler* är följande:

- Antal slaktdjursbesiktningar d.v.s. antal hela och till hela omräknade halva kroppar, som är godkända och avsedda för humankonsumtion.
- Besiktigade slaktdjur omräknat till kvantitet kött (vara med ben) i ton, godkänt och avsett för humankonsumtion.
- Kvantitet invägd mjölk samt producerade kvantiteter mjölkprodukter.
- Fett- och proteinhalt i invägd mjölk.
- Kvantitet invägda ägg.

Så görs statistiken

Uppgifter om slakten av nötkreatur, svin, häst samt får och lamm rapporteras veckovis från alla slakterier i landet till Jordbruksverkets slaktdatabas. Statistiken baseras på uttag från denna databas.

Uppgifter om slakten av fjäderfä insamlas månadsvis från samtliga slakterier av Livsmedelsverket. Statistiken baseras på denna uppgiftsinsamling.

Statistiken avseende invägd mjölk och produktion av mjölkprodukter baseras på månadsvis insamlade uppgifter från landets mejerier.

Statistiken avseende invägd kvantitet ägg vid landets partihandelsföretag baseras på månadsvis insamlade uppgifter från ett urval av dessa företag.

Statistikens tillförlitlighet

Denna statistiks tillförlitlighet torde vara god, eftersom uppgiftsplikt gäller för berörda slakterier och mejerier och bortfallet är mycket lågt. När det gäller invägning av ägg saknas uppgifter från företag som inte är med i branschorganisationen Svenska Ägg. 2014 uppgick deras marknadsandelar till 18 %.

Bra att veta

Jämförbarheten över tid är mycket god för de flesta uppgifter i denna statistik. Antalet uppgiftslämnande partihandelsföretag med invägning av ägg utökades i januari 2001, vilket medförde att invägd kvantitet ägg ökade med 6–7 %.

Elektronisk publicering

Detta Statistiska meddelande finns kostnadsfritt åtkomligt på Jordbruksverkets webbplats <http://www.jordbruksverket.se> under Ta del av statistiken samt på SCB:s webbplats <http://www.scb.se> under Jord- och skogsbruk, fiske.

Mer information om statistiken och dess kvalitet ges i en särskild [Beskrivning av statistiken](#).

In English

Summary

Animal Products - Annual and monthly statistics – 2015:05

If you would like to download the publication in PDF format, then please click on the link “Första sidan – I korta drag” above, then click on the link “Hela publikationen (PDF)”.

Slaughter of cattle and pigs less than in May 2014

In May 2015 slaughtered more than 30 900 adult cattle and nearly 1 800 calves. The total weight of cattle was 10 268 tons, which is lower than the same month in the last three years. This can be seen in Figure A. The slaughter of pigs is the lowest in the month of May the past 15 years. In May this year there were slaughtered 198 800 pigs, representing a weight of 18 150 tons. Figures A and B show how the slaughter of cattle and pigs has developed since the year 2012.

In May 2015 there were slaughtered 7 679 460 chickens, 185 100 hens and 35 880 turkeys. The total weight was 11 520 tons. 96 % of the weight was from chickens.

The quantity of milk delivered to dairies and the production at dairies in May 2015 are not available when this is published. Therefore are not tables 1 and 2 updated. The data is placed into the database when it becomes available.

Data about eggs delivered to wholesalers from The Swedish Egg and Poultry Association members in May 2015 are not available at the time for this publication, which means that Table 5 is not updated. The data will be published in the database when it is available.

List of tables

Explanation of symbols	4
1. Milk delivered to dairies	4
2. Production at dairies (1 000 metric tons)	4
3a. Slaughterings of livestock at slaughter houses	5
3b. Slaughterings of livestock at slaughter houses	6
4. Slaughterings of poultry at slaughter houses	7
5. Eggs delivered to wholesalers	7
6. Slaughterings of cattle, pigs and sheep within the EU (1 000 metric tons)	8
7. Milk delivered to dairies within the EU	9